

# **El estudio de las placas conmemorativas como material arqueológico: El caso del Museo Nacional de las Culturas de México**

Patricia A. Murrieta Flores

*La importancia del estudio de las placas e inscripciones para las disciplinas histórica y arqueológica.*

Desde tiempos inmemorables, el hombre ha tenido la necesidad de comunicar y preservar su memoria, para ello, se ha valido de distintos medios. La escultura, la pintura, la arquitectura y la literatura entre otros, han sido los más recursos más utilizados para transmitir este discurso.

Con menos suerte han corrido ciertos elementos que están presentes en nuestras vidas desde la infancia hasta la misma muerte, los vemos a diario, a veces les prestamos atención, nos dan curiosidad o simplemente les relegamos al olvido, sin embargo, siempre están allí, dispuestos a decirnos algo acerca de lo que vemos. Nos referimos a los grabados, inscripciones y placas conmemorativas.

Las placas aparecen en el momento en que el hombre siente la necesidad de que un evento sea recordado por los demás, un evento que está cargado de un discurso, un discurso de época, de política y por que no, de sentimiento; las placas cumplen entonces al igual que la historia, con una función social: ser recordatorio de una acción pasada.

El grabado en sí, se remonta a los orígenes del hombre en paredes de las cuevas, en objetos de piedra y hueso.

La duplicación de imágenes grabadas data de hace unos 3.000 años cuando los Sumerios realizaron diseños sobre sellos cilíndricos de piedra. Los chinos produjeron una forma primitiva de impresión hacia el siglo II a. C. pero fueron los

japoneses los que hicieron las primeras impresiones, auténticas xilografías de exvotos budistas a mediados del siglo VIII.<sup>1</sup>

En México podríamos llamar a las estelas y grabados en piedra “las primeras placas conmemorativas”, pues rememoraron situaciones que la sociedad debía recordar, estas conllevaban toda una carga ideológica y tenían un propósito más allá de la mera remembranza.

Con el tiempo, esta manera de expresión fue cambiando en forma y materiales más no en esencia, en la actualidad, podemos encontrar una placa explicando un momento histórico, recordándonos quien ingenió aquel monumento arquitectónico, o bien, una emotiva conmemoración funeraria.

Las encontramos también en las calles y paredes de edificios hablándonos de como fue el pensamiento de la gente que las mandó poner y los momentos que ellos consideraron dignos de memoria.

El estudio de las placas como importantes pero olvidados elementos conmemorativos y de discurso, ha sido ignorado por los arqueólogos e historiadores.

Al contener en ellas el discurso de la época y del grupo o persona que las manda construir, las placas se vuelven documentos invaluable, se trata de una especie de libros que aunados a su contexto, nos pueden proporcionar un mar de información acerca del pensamiento, modas, tendencias, momentos cruciales e inclusive comportamientos sociales. Así, quedan en las placas recuerdos arqueológicos de los acontecimientos que suceden en la sociedad.

Las placas han servido también como decoración arquitectónica, logrando cumplir con esta doble función, no intervienen en la creación arquitectónica como tal, pero permiten darle un toque del momento<sup>2</sup> al edificio, además de proporcionar la información que se quiere exponer. Esta misma virtud han desempeñado al

---

<sup>1</sup> Bonet Correa, A. (Coord.) *Historia de las Artes Aplicadas e Industriales en España*. Madrid, 1982.

<sup>2</sup> Luks, Imar *Tipología de la escultura decorativa hispánica en la arquitectura mexicana del siglo XVIII*. Centro de investigaciones históricas y estéticas: Facultad de Arquitectura y Urbanismo, Universidad Central de Venezuela- Caracas, p. 23, 1980.

acompañar a las imágenes de culto postradas en las iglesias donde se proponen explicar desde los misterios de la fe hasta la vida de los santos.

Siendo las placas un recurso de expresión por excelencia, así como al encerrar información histórica en su texto y arqueológica en sus materiales, es necesario el estudio de las diferentes modalidades en que pueden ser encontradas, tipos de material y sobre todo el discurso que en ellas se presenta.

### ***Las placas en el Museo Nacional de las Culturas***

El edificio en el que hoy se encuentra el Museo Nacional de las Culturas, ha sufrido una serie de transformaciones desde su creación. Este monumento arquitectónico albergó, desde la primera casa de moneda en América hasta el Museo Nacional de Arqueología, Historia y Etnología<sup>3</sup>, teniendo en su haber, además de estas funciones, otras menos honrosas como la de bodega.

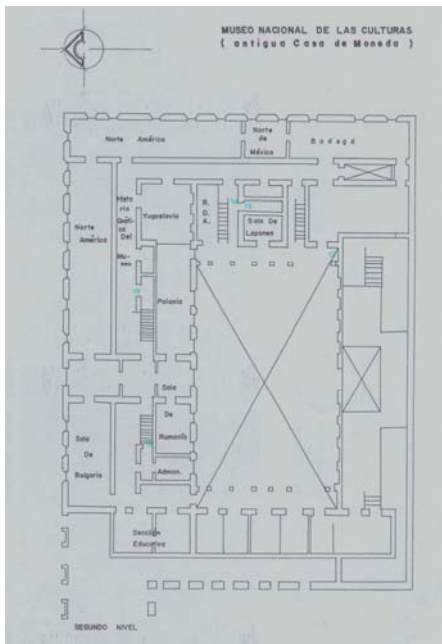
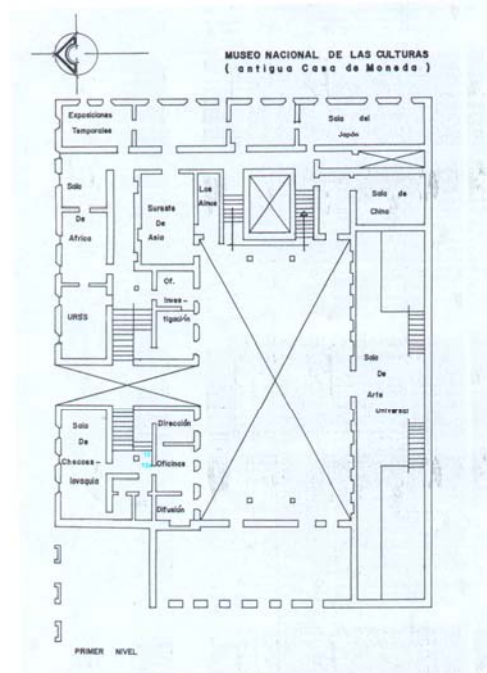
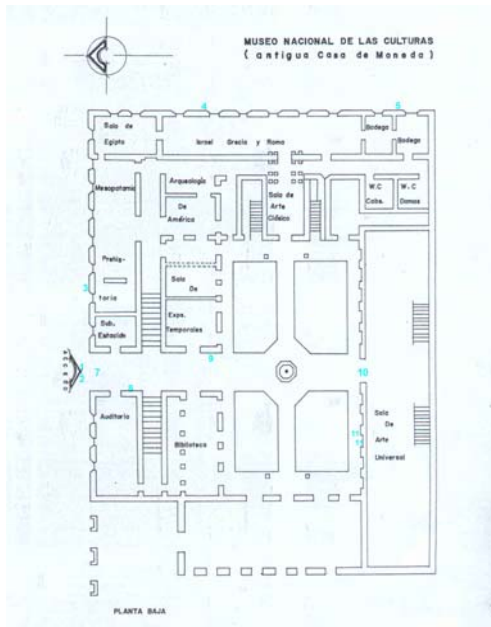
Aunque una vez más cumple una función para la que no fue destinada, esta edificación conservó en diversas placas un sin fin de historias, incluyendo la propia.

Cabe mencionar que a lo largo de todo el recorrido del actual museo nos encontramos una y otra vez con ellas, hallándose inclusive algunas fuera de su lugar original, sin embargo, su ubicación actual también nos revela un motivo, cuya historia intentaremos descifrar en este trabajo.

---

<sup>3</sup> Galindo y Villa Jesús *El Museo Nacional de Arqueología, Historia y Etnología*, Imprenta del Museo Nacional de Arqueología, Historia y Etnología, México, 1922.

## Localización de las placas del Museo Nacional de las Culturas<sup>4</sup>



<sup>4</sup> Plantas tomadas de: Aragón R., María Eugenia *La antigua casa de moneda* en *Boletín de Monumentos Históricos*, Num.14, INAH, julio-septiembre 1991.

## **Elementos en la fachada y muros exteriores del edificio**

1.



1ª leyenda



1ª y 2ª leyenda

**Texto:** MUSEO NACIONAL / DE LAS CULTURAS

**Año:** En 1910 se coloca la 1ª leyenda y en 1965 la 2ª parte.

**Ubicación:** Se encuentra en la parte más alta de la portada, justo en medio de la puerta principal de la fachada del edificio.

**Medidas:** 2.70 m ancho

1.37 m de alto (aproximadamente)

**Material:** Cantera de Toba volcánica

**Tipografía:** Letras de la familia de las romanas con patín. Vérticales de aluminio en 3ª dimensión color negro sobrepuestas en la cantera.

**Observaciones:** Cabe mencionar que esta placa consta de dos momentos. El primero en el cual se colocó la leyenda “MUSEO NACIONAL” y un segundo, durante el cual se agregó en letras de la misma tipografía pero de menor tamaño “DE LAS CULTURAS”.

## 2.



*Texto:*

REYNANDO EN LAS ESPANAS /<sup>5</sup> LA C. M. DEL S.D. I HELIPE V /  
SIENDO VIRREY DE ESTE R NOEL / EX. S.D. JUAN DE ACUNA MARQUEZ /  
DE CASA FUERTE SE DIO PRINCIP'A / ESTA R OBRA Y SE ACABO A EL SEP  
TIMOMESDE SU FALLECIM GOVER / /  
ZARRON ARZPO VIRREY 3<sup>6</sup> / NANDO EL EX. S.D. JUAN ANT VIZ /  
DENTE JUEZ PRIVATIVO DE ESTA / Y EXERCIENDO DE SUPERINTEN /  
R CASA EL S.D. JOSEPH FRNZ VEI /  
TIA LINAGE DEL CONSEJO DE SV MAGESTAD Y SU OYDOR D E STA REAL  
AUDIENCIA AÑO DE M D C C X X X I V. 333

*Año:* 1734

*Ubicación:* Esta inscripción se encuentra debajo de la placa denominada no. 1

*Medidas:* 4.63 m ancho

0.85 m alto

*Material:* Cantera

*Tipografía:* Letras de la familia de las romanas con patín; Versales grabadas en bajo relieve de forma artesanal.

*Presencia y tipo de adornos:* Grabados en bajo relieve. La inscripción presenta una voluta larga terminando el quinto renglón de lado izquierdo de la inscripción y al final del texto presenta tres volutas de la misma forma de la anterior concatenadas.

---

<sup>5</sup> Salto de renglón: /

*Observaciones:* Esta inscripción se dividió en dos columnas, aunque su texto se lee corrido de izquierda a derecha. El espacio que se encuentra entre una columna y otra, en la parte de en medio de la inscripción no tiene explicación aunque es muy simétrico. Esto nos hace pensar en que tal vez en esta parte se encontraba un adorno el cual ya no existe.

### 3.



*Texto:* INRI

*Año:* Posiblemente de entre 1730-1734

*Ubicación:* Este elemento se encuentra colocado en alto sobre la fachada principal, entre la 2ª y 3ª ventana en dirección oeste-este a la altura del balcón de esta última.

*Medidas:*

Inscripción: 0.33 m ancho  
0.20 m alto

Cruz: 0.66 m ancho  
1.12 m alto

Adornos circulares de la cruz: 0.10 m

*Material:* Tezontle de colores rojo y negro

*Tipografía:* Letras de la familia de las romanas

con patín; Vértices y se encuentran talladas en alto relieve de forma artesanal sobre el bloque de cantera.

*Observaciones:* Aunada a esta inscripción, se encuentra en su parte baja, una cruz en tezontle negro que resalta por estar colocada entre sillares de tezontle rojo.

---

<sup>6</sup> Adorno: ⚡

4.



*Texto:* A DIOS

*Año:* Posiblemente de entre 1730-1734

*Ubicación:* Se encuentra en la fachada este a lado de la 4ª ventana de norte a sur, junto al balcón.

*Medidas:* 0.50 m ancho

0.19 m alto

*Material:* tezontle rojo

*Tipografía:* Letras de la familia de las romanas con patín; Vértices grabadas de forma artesanal en alto relieve.

*Observaciones:* Esta palabra se presenta dividida por una línea de separación que enmarca una parte de la palabra, quedando 

A	DIOS
---	------

 dividida de la siguiente forma:

5.



*Texto:* 1733

*Año:* 1733

*Ubicación:* Se localiza entre la 9ª y 10ª ventana en dirección norte-sur en la pared este del edificio.

*Medidas:* 0.29 m ancho

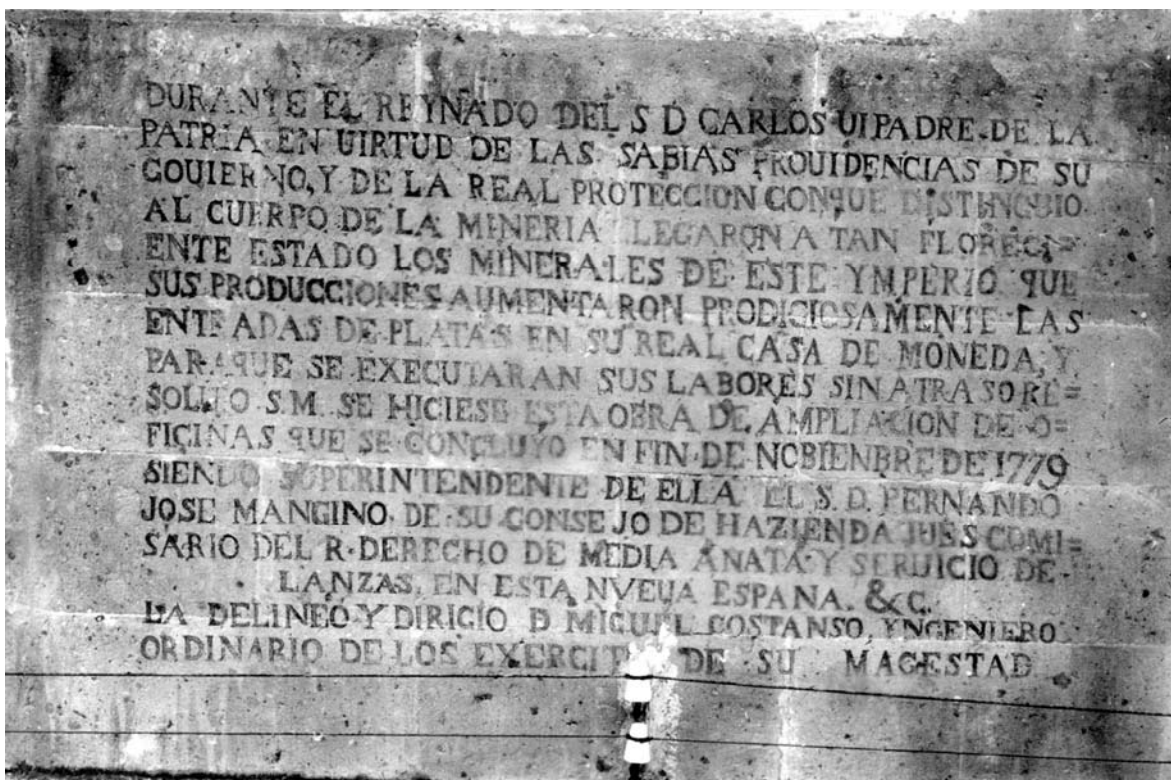
0.16 m alto

*Material:* Tezontle negro

*Tipografía:* números grabados de forma artesanal en bajo relieve.

*Observaciones:* El bloque en el que se encuentra grabada esta fecha fue cortado por otro sillar que se le sobrepuso, cortando parte del número 1 que inicia la fecha. El número 7 está ligeramente inclinado y no se encuentra en la disposición normal, sino que fue tallado al revés como si lo estuviéramos viendo en un espejo.

6.



Texto:

DURANTE EL REYNADO DEL S D CARLOS VI PADRE DE LA / PATRIA EN VIRTUD DE LAS SABIAS PROVIDENCIAS DE SU / GOBIERNO Y DE LA REAL PROTECCION CONQUE DISTINGUIO / AL CUERPO DE LA MINERIA LLEGARON A TAN FLORECI / ENTE ESTADO LOS MINERALES DE ESTE YMPERIO QUE SUS PRODUCCIONES AUMENTARON PRODIGIOSAMENTE / LAS ENTRADAS DE PLATA EN SU REAL CASA DE MONEDA Y / PARA QUE SE EXECUTARAN SUS LABORES SIN ATRASO RL= / SOLITO S.M. SE HICIESE ESTA OBRA DE AMPLIACION DE O= / FICINAS QUE SE CONCLUYO EN FIN DE NOBIENBRE DE 1779 / SIENDO SUPERINTENDENTE DE ELLA EL S.D. FERNANDO / JOSE MANGINO DE SU CONSEJO DE HAZIENDA JUES COMI= / SARIO DEL R DERECHO DE MEDIA ANATA Y SERVICIO DE / LANZAS EN ESTA NUEVA ESPANA. C.  
LA DELINEO Y DIRIGIO D MIGUEL CONSTANSO YNGENIERO / ORDINARIO DE LOS EXERCITOS DE SU MAGESTAD

Año: 1779

Ubicación: Desconocida

*Medidas:* 1.59 m ancho

1.75 m alto

(Estas medidas fueron calculadas con base en la fotografía que se tiene de esta placa)

*Material:* Cantera

*Tipografía:* Letras de la familia de las romanas con patín. Vérsales grabadas en bajo relieve al parecer resaltadas con pintura negra.

*Observaciones:* Aunque no se sabe su ubicación exacta, por la fotografía con la que se cuenta, debe haber estado al exterior del edificio pues se puede apreciar el cableado y resistencias utilizados en instalaciones de luz, las cuales, siempre se encuentran en la parte superior de los edificios, por lo tanto debió de ubicarse en el primer nivel de la construcción.

### ***Elementos al exterior del edificio ( Patio y corredores )***

7.



*Texto:* MUSEO NACIONAL / 1873

*Año:* 1873

*Ubicación:* 1ª hilada del piso de la puerta principal.

*Medidas:* 0.81 m ancho

0.80 m alto

*Material:* Cantera

*Tipografía:* Letras de la familia de las romanas con patín. Vérsales grabadas en bajo relieve.

*Observaciones:* Esta placa se ha conservado bien a pesar de estar en la entrada principal, por estar cubierta normalmente por el marco de la puerta, el cual al encontrarse esta cerrada protege esta parte del piso.

8.



*Texto:* ESTE EDIFICIO FUE CONSAGRADO A / MUSEO DE LAS CULTURAS / EL 5 DE DICIEMBRE DE 1965 / PRESIDENTE DE LA REPUBLICA / LIC. GUSTAVO DIAZ ORDAZ / SECRETARIO DE EDUCACION PUBLICA / LIC. AGUSTIN YANEZ.

*Año:* 1965

*Ubicación:* A lado izquierdo del vano de entrada del actual auditorio.

*Medidas:* 0.80 m ancho

0.65 m alto

*Material:* Bronce

*Tipografía:* Letras de la familia de las romanas con patín y egipcias de palo seco. Vérsales en dos puntos, color dorado realizadas en molde negativo de fundido en bronce.

*Presencia y tipo de adornos:* Más que un adorno, esta placa presenta el escudo nacional en el extremo superior izquierdo, el cual presenta a su vez la leyenda “ESTADOS UNIDOS MEXICANOS” amoldada a la forma circular del escudo. Presenta también cuatro chapetones color oro de forma piramidal en cada una de las esquinas.

*Observaciones:* Aunque todas las letras son mayúsculas se intercalan renglones en tipografías y puntos distintos.

9.



*Texto:* El Museo de las Culturas de México y el Museo General / de la Prefectura de Miyazaki, Japón, declaran haber esta- / blecido vinculos de hermandad en virtud de la cual

se es- / forzarán en auxiliarse respectivamente y en realizar el / mayor intercambio cultural a través de sus respectivas / actividades antropológicas y museológicas, de manera que / pueda establecerse una base para intensificar la compren- / sión y la cooperación entre los dos países: México y el Japón.

Miyazaky a 3 de Octubre de 1972

Julio Cesar Olive Negrete / Director del Museo de las Culturas de México

Hiroshi Kuroki / Gobernador de la prefectura de Miyasaki, Japón

Gustavo Romero Kolbeck / Embajador de México en Japón

*Año:* 1972

*Ubicación:* A lado derecho del vano de acceso a la actual librería del Museo.

*Medidas:* 0.70 m ancho

0.36 m alto

*Material:* Bronce

*Tipografía:* Letras de la familia de las romanas con patín, intercaladas vérsales y bajas en el caso de la parte en español y caracteres japoneses ambos en color dorado sobre fondo negro realizados en la técnica de fundido en bronce.

*Presencia y tipo de adornos:* Esta placa se divide en dos secciones, la izquierda está compuesta por el texto en español y lleva como adorno la piedra del sol azteca encabezando el escrito. En la esquina inferior izquierda se observa también una fotografía de la fachada del museo realizada en la técnica de fotograbado .

En la mitad derecha se observa un símbolo encabezando el texto japonés, en la parte inferior se aprecia el fotograbado de la fachada Museo General de la Prefectura de Miyazaki.

La placa tiene cuatro chapetones color dorado de forma piramidal en cada esquina.

*Observaciones:* Debajo del texto en japonés aparece un número con 10 dígitos y los nombres tanto del director del Museo de las Culturas como del embajador mexicano aparecen en japonés con sus respectivas firmas.



## 10.

*Texto:* 1734 / FELIPE V. REY DE ESP.  
A / FUNDADOR / DE ESTE EDIFICIO /  
1898

*Año:* 1734-1898

*Ubicación:* Se encuentra en la parte superior de la fachada que corresponde a la puerta de acceso a la actual Sala de Arte Universal

Medidas: 0.50 m ancho

0.60 m alto

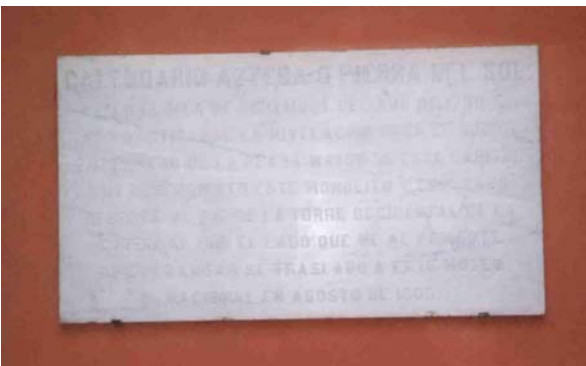
*Material:* cantera

*Tipografía:* Letras de la familia de las romanas con patín. Vértices grabadas en bajo relieve.

*Presencia y tipo de adornos:* La placa tiene a los lados dos formas geométricas adornándola. El texto cuenta con un doble marco y arriba de esta se encuentra un nicho circular que contiene el busto en bronce de Felipe V, alrededor de este se observan motivos fitomorfos y volutas.

*Observaciones:* El busto que conmemora esta placa estuvo originalmente en la fachada principal del edificio hasta 1898, año en que fue sustituido por el escudo nacional, trasladándose al patio interno del edificio donde hoy se encuentra.<sup>7</sup>

## 11.



*Texto:* CALENDARIO AZTECA O  
PIEDRA DEL SOL.  
EN EL MES DE DICIEMBRE DEL AÑO  
DE 1790 / AL PRACTICARSE LA

da en Boletín de Monumentos Históricos, Num.14,

NIVELACION PARA EL NUEVO / EMPEDRADO DE LA PLAZA MAYOR DE ESTA CAPITAL / FUE DESCUBIERTO ESTE MONOLITO Y COLOCADO / DESPUÉS AL PIE DE LA TORRE OCCIDENTAL DE LA / CATEDRAL POR EL LADO QUE VE AL PONIENTE / DE CUYO LUGAR SE TRASLADO A ESTE MUSEO / NACIONAL EN AGOSTO DE 1885.

*Año:* 1885

*Ubicación:* Se encuentra en el 3er arco de la fachada interior del patio, en el lado oeste.

*Medidas:* 1.31 m ancho

1.73 m alto

*Material:* mármol pulido

*Tipografía:* Letras de la familia de las egipcias de palo seco. Vérsales de dos puntos hechas en bajo relieve.

*Presencia y tipo de adornos:*

*Observaciones:* al parecer las letras originalmente estuvieron resaltadas con color negro, actualmente son blancas, del color del material en que están grabadas.

**12.**



*Texto:* SIENDO PRESIDENTE DE LA REPUBLICA EL C / VENUSTIANO CARRANZA RECTOR DE LA UNIVERSI= / DAD NACIONAL EL DR. JOSE N. MACIAS Y DIRECTOR / DEL MUSEO EL C. LUIS CASTILLO LEDON SE REHI= / CIERON TODOS LOS TECHOS DEL EDIFICIO SE CONS / TRUYERON TRAGALUCES ELEVÁNDOSE LOS MU= / ROS, EN LAS GALERIAS DE HISTORIA Y EN LAS DE CE= / RAMICA ARQUEOLÓGICA Y SE REEDIFICARON TO= / TALMENTE LOS CORREDORES. JULIO DE 1918 A MARZO DE 1920.

ESTAS OBRAS SE EFECTUARON POR / LA SECRETARIA DE COMUNICA= / CIONES Y OBRAS PUBLICAS.

*Año:* 1920

*Ubicación:* Muro al final del corredor exterior, segundo nivel, lado este del edificio.

*Medidas:* 1.20 m ancho

0.89 m alto

*Material:* Cantera

*Tipografía:* Letras de la familia de las romanas con patín, en versales de caracteres especiales diseñados para administrar el espacio hechas de forma artesanal.

*Presencia y tipo de adornos:* Esta placa presenta dos figuras florales en las esquinas inferiores de la misma talladas en alto relieve.

*Observaciones:* Su estado de conservación es precaria.

### ***Elementos al interior del edificio***

**13.**



*Texto:* DIRECCION DEL MUSEO

*Año:* 1910

*Ubicación:* Se encuentra finalizando la escalera del ala oeste que conduce al primer nivel del edificio.

*Medidas:* 0.54 m ancho

0.25 m alto

*Material:* Base de madera con placa de latón

*Tipografía:* Letras de la familia de las romanas con patín. Vértices y versalitas en grabado de bajo relieve.

*Observaciones:* Se conserva en este sitio desde la creación del Museo Nacional de Arqueología, Historia y Etnología. Este espacio se ha conservado como la dirección desde 1895.

**13a.**

*Texto:* DIRECCION

*Año:* 1998

*Ubicación:* Se encuentra terminando la escalera del ala oeste que conduce al primer nivel del edificio.

*Medidas:* 0.25 m ancho  
0.25 m alto

*Material:* triplay

*Tipografía:* Letras de la familia de las romanas sin patín. Vérsales en técnica de serigrafía.

*Presencia y tipo de adorno:* Letras y logotipo pintado.

*Observaciones:* Se encuentra empotrada en dos vigas de metal que la fijan a la pared.

#### 14.



*Texto:* NO HAY PASO /  
RESTAURACION<sup>8</sup> / Y / MUSEOGRAFIA

*Año:* 1968

*Ubicación:* Ala este del segundo nivel,  
en el acceso al tercer nivel o área de  
laboratorios del museo.

*Medidas:* 0.71 m ancho

0.40 m alto

*Material:* La base la constituye una caja de triplay, con letras de madera tallada.

*Tipografía:* Letras de la familia de las romanas con patín. Vérsales de 3ª dimensión talladas en madera pintada de color blanco.

---

<sup>8</sup> Esta letra no se encuentra colocada en el letrero sin embargo se marco en el barniz.

15.



*Texto:* MARZO 2 / DE / 1908

*Año:* 1908

*Ubicación:* Primer nivel, entrada actual a los laboratorios de restauración y museografía.

*Medidas:* 0.33 m ancho

0.20 m ancho (base)

0.43 m alto

*Material:* Cantera

*Tipografía:* Letras de la familia de las romanas de palo seco. Vértices talladas en bajo relieve.

*Observaciones:* Esta placa forma parte de la arquitectura del edificio, esta tallada en la "clave" del muro.

16.



*Texto:* LABORATORIO / DE / FOTOGRAFIA

*Año:* 1968

*Ubicación:* tercer nivel o área de talleres y laboratorios.

*Medidas:* 0.80 m ancho  
0.40 m alto

*Material:* La base la constituye una caja de triplay, con letras de madera tallada.

*Tipografía:* Letras de la familia de las romanas con patín. Vértices en 3ª dimensión talladas en madera pintada de color blanco.

17.



*Texto:* LABORATORIO / DE / CONSERVACION

*Año:* 1968

*Ubicación:* tercer nivel o área de talleres y laboratorios.

*Medidas:* 0.80 m ancho

0.40 m alto

*Material:* La base la constituye una caja de triplay, con letras de madera tallada

*Tipografía:* Letras de la familia de las romanas con patín. Vértices en 3ª dimensión talladas en madera pintada de color blanco.

18.



*Texto:* ADMINISTRACION

*Año:* 1968

*Ubicación:* Ala oeste del segundo nivel, frente a la actual Sala de Bulgaria.

*Medidas:* 0.70 m ancho  
0.40 m alto

*Material:* Base en caja de triplay pintado en color crema con letras en talladas en madera.

*Tipografía:* Letras de la familia de las romanas con patín. Vértices en 3ª dimensión talladas en madera pintada de color negro.

**19.**

*Texto:* INTENDENCIA

*Año:*

*Ubicación:* Se localiza sobre la puerta de la primera sala del ala oeste, segundo nivel.

*Medidas:* 0.60 m ancho

0.15 m alto

*Material:* Base en color negro y letras de

triplay

*Tipografía:* Letras de la familia de las romanas con patín. Vértices de 3ª dimensión talladas en madera pintada de color blanco.



PROPIEDAD INTELECTUAL DE:  
PATRICIA A. MURRIETA FLORES

## ***La funcionalidad y el discurso de las placas del MNC***

La función en las placas se establece con base en el discurso que se quiere exponer así como su ubicación y contexto.

Son las tendencias e intereses de un grupo o de un individuo los que llevaron a plasmar ciertos valores en los discursos de las placas del MNC. Estos discursos tienen que ver con un momento histórico o un evento particular que se quiso resaltar, incluso la tipografía que se utilizó seguramente tenía como fin crear un efecto visual total que nos llevase a un pensamiento<sup>9</sup>, por ejemplo, de “solemnidad” como lo hace la placa no.10 de conmemoración al rey Felipe V, o a producir igual que en el arte un impacto psicológico agregando a estas decorados que hacen que la información no sea tan tediosa, por ejemplo, los adornos en el caso de la placa no. 12, en la cual, se informa de las obras realizadas por la Secretaría de Comunicaciones y Obras Publicas de 1918 a 1920 teniendo como función doble rememorar y decorar.

La información que nos presenta una placa es corta y relativamente superflua, además, siguen conteniendo un discurso solamente alcanzado por aquellos que saben descifrar sus códigos, es decir, aquel que sabe leer, interpretar o investigar lo que se nos quiso decir acerca de un momento histórico o conmemorativo, sin embargo la información que nos proporcionan puede ser utilizada para entender inclusive las relaciones culturales, ejemplo de un momento eminentemente político plasmado en una placa, es el de la no.9, que corresponde a una promesa de mantener relaciones entre los museos de México y Japón.

Así pues, será de gran utilidad el estudio de los discursos expuestos en cada una de las placas.

Para tal efecto se distinguieron las diversas funcionalidades en las placas o inscripciones, posteriormente se analizó cada una de estas y su contexto histórico.

---

<sup>9</sup> Comunicación personal con el Diseñador Gráfico Javier Pereda Campillo.

### ***Tipos de funcionalidad en las placas***

- *Conmemorativa de la construcción de un edificio*

Placa no. 2

- *Conmemorativa de la remodelación o adición de un elemento específico en la arquitectura*

Placas no. 5, 6, 12 y 15

- *Conmemorativa de un momento histórico*

Placas no. 7, 8 y 9

- *Conmemorativa de un elemento particular*

Placa no. 11

- *Conmemorativa de un personaje*

Placa no. 10

- *De ubicación únicamente cronológica de un evento particular (colocación de una fecha sin explicación alguna)*

Placa no. 5

- *Informativa*

Placas no. 1, 13, 13<sup>a</sup>, 16, 17, 18 y 19

- *Prohibitiva*

Placa no. 14

- *Dedicatoria*

PROPIEDAD INTELECTUAL DE:  
PATRICIA A. MURRIETA FLORES

Placas no. 3 y 4

- *De impacto visual*

Los nombres de las categorías explican por si mismos que función está realizando cada placa o grabado.

La categoría de “Impacto visual” no se presenta gráficamente en este trabajo aunque existe en el museo.

Como placas de impacto visual me refiero a aquellas que contienen símbolos universales que son entendidos y conocidos por la mayoría de las culturas, contienen en ellas una código accesible y ampliamente manejado. Se ha difundido mayormente en las ciudades y son de carácter contemporáneo, tal es el caso de las placas que nos indican un espacio designado para sanitario “masculino” o “femenino”, una cafetería, teléfono, restaurante, librería, etc. Estas placas se pueden encontrar estrechamente vinculadas con la función informativa y prohibitiva.

Las placas denominadas “Dedicatorias”, van de la mano con los momentos históricos y los momentos constructivos del edificio.

Las placas conmemorativas de un elemento particular, de un personaje y las de carácter informativo pueden estar vinculadas con los momentos históricos del inmueble.

PROPIEDAD INTELECTUAL DE:  
PATRICIA A. PURTEGA FLORES

### ***Algo de la historia del Museo Nacional de las Culturas a través de sus placas***

Como hemos visto, las placas del MNC pueden cumplir hoy con la función de explicar por medio de su discurso parte de la historia y transformación de su edificación. Esta explicación corre a cargo en primera instancia de las placas que se denominaron “conmemorativas de la construcción del edificio”, siguiendo a estas las “conmemorativas de remodelación o adición de un elemento específico en la arquitectura”, posteriormente dan paso al discurso las “conmemorativas de un momento histórico” y finalmente las “conmemorativas de un personaje”.

### ***Principales funciones del edificio***

Casa de Moneda	1734
Museo Público de Historia Natural, Arqueología e Historia	1865
Museo Nacional de Arqueología, Historia y Etnología	1910
Museo Nacional de Antropología	1944
Museo Nacional de las Culturas	1965

La historia del MNC a través de sus placas puede ser contada en realidad, a partir del siglo XVIII, pues la placa o grabado más temprano data de esta época.

A principios de 1700, la economía lograda por la política de los Borbones, obligó a cambiar la forma de fabricación de las monedas, requiriendo para ello de nueva maquinaria y ampliación en los espacios<sup>10</sup>. Así, en 1731 se comenzaron las obras de reedificación de la Casa de Moneda. Durante la construcción se cometieron errores de proporción, por lo que en 1733 se realizaron las correcciones técnicas y

---

10

Aragón R., María Eugenia *La antigua casa de moneda* en Boletín de Monumentos Históricos, Num.14, INAH, julio-septiembre, 1991.

estéticas del edificio. **(placa no.5 )** Se colocaron además, dos placas talladas en el tezontle utilizado en la edificación, dedicándola a Dios. **(placas no. 3 y 4).**

En 1734 el ingeniero Luis Díez Navarro concluye la portada en cantera y la colocación de puertas y ventanas corre a cargo del maestro cantero Lorenzo Rodríguez., es colocado en su dintel un busto de Felipe V realizado en bronce por José de Lemus y Manuel Castillo. **(placa no. 2)**

Hacia 1770 la avante producción minera nacional hace que la Casa de Moneda tenga que sufrir nuevamente ampliaciones, este proyecto es realizado de 1772 a 1779 por los arquitectos Miguel Constanzó y José Damián Ortiz de Castro. **(placa no. 6)**

En 1810 la Casa de Moneda es sometida una vez más a la construcción y ampliación de su inmueble, se remodelan locales para los hornos de fundición, lavaderos, tanques etc., Se amplía el patio, se crea una bodega para el azogue, sanitarios, escaleras, se aplana el exterior y se blanquea el edificio. El proyecto se lleva a cabo en manos del arquitecto Manuel Tolsá.<sup>11</sup>

Con la guerra de independencia la producción minera decreció rápidamente provocando que la acuñación de monedas se volviera inestable y por lo tanto la importancia de la casa de moneda de viera considerablemente disminuida.

Hacia 1842 se produce un incendio dejando como resultado la destrucción de la gran sala de fundición. En este mismo año se anexa la Casa del Apartado a la de Moneda, posteriormente, en 1850 se traslada la sede de la Casa de Moneda a la calle del Apartado, dejando así el edificio en parcial abandono.

A partir de esta fecha los usos dados al edificio fueron múltiples, se destinó primero a la Secretaría de Hacienda y después a la Suprema Corte de Justicia hasta que en 1865 Maximiliano de Habsburgo expide un decreto en el que pide la creación del Museo Público de Historia Natural, Arqueología e Historia<sup>12</sup>.

---

<sup>11</sup> Información proporcionada por la Arqueóloga Elsa Hernández Pons (Coordinación de Monumentos Históricos).

<sup>12</sup> Luis Macedo Ortiz, *Los palacios nobiliarios de la Nueva España*, Seminario de Cultura Mexicana, México, 1994.

En 1866 se llevan a cabo las restauraciones correspondientes al edificio para la inauguración de este museo. La importancia que cobró desde entonces llevó a un considerable incremento de las colecciones, por lo que en 1909, es construido el Museo del Chopo con el fin de albergar en él la parte correspondiente a ciencias naturales. Según diversos investigadores, es en este momento cuando se cambia el nombre del Museo por el de Museo Nacional de Arqueología, Historia y Etnografía, (**placa no. 7**) aunque este es inaugurado hasta 1910 por Porfirio Díaz<sup>13</sup>.

Por la fecha contenida en esta placa (1873), podemos deducir que desde ese entonces ya se conocía como Museo Nacional por lo tanto, el cambio de nombre se da antes del traslado de las colecciones de ciencias naturales al Pabellón del Chopo y no hasta 1909 como se ha propuesto.

La placa no. 11 se refiere al traslado de la Piedra del Calendario Azteca al Museo Nacional, con fecha de 1885, lo cual, apoya la observación anterior. Posteriormente esta placa es relegada, pues al trasladarse la piedra del sol al nuevo Museo Nacional de Antropología e Historia, deja de transmitir su mensaje el cual era informar el destino muy específico que había tenido la escultura hasta ese momento. Sin embargo, es interesante notar que tiene un valor especial pues no es olvidada en una bodega o desechada sino simplemente recolocada en el sitio en el que actualmente descansa. (**placa no. 11**)

Hacia 1898 el busto del rey Felipe V, colocado originalmente en la portada principal del edificio, es sustituido por el escudo nacional que aún podemos observar y es trasladado al patio interno, (**placa no. 10**) acción que nos habla del creciente nacionalismo y el momento político de la época.

Hacia 1910 se construyen locales de acceso a las azoteas quedando el testimonio de esto en una clave conmemorativa (**placa no. 15**)., En este año también es inaugurado el Museo Nacional de Arqueología, Historia y Etnografía (**placa no. 1**).

Desde 1895 la dirección del Museo fue ubicada en el espacio en el que actualmente aún la encontramos y fue en 1910 cuando se coloca la placa no. 13. La situación de esta placa es peculiar, arriba de ella se posa una placa mucho más nueva con el mismo mensaje. Fue conservada seguramente por respeto. Lo interesante es que se halla decidido poner junto a ella una placa más nueva de material totalmente distinto y de un concepto estético completamente diferente. Con ello podemos observar la actitud de conservación a lo anterior pero sin obstaculizar el plan de renovación del museo. Conviven entonces, en este mismo espacio, dos versiones de placas con el mismo mensaje pero con diseños incluso opuestos que responden a conceptos gráficos y visuales respectivos a su época y pensamiento.

En la placa más antigua, podemos observar en la tipografía y materiales todo un concepto, que nos trasmite sobriedad y elegancia en el diseño y por lo tanto la idea de “lo que es” la Dirección del museo.

En la placa más reciente observamos un mayor relajamiento del concepto, en cuanto a que su diseño es juvenil y sus materiales son más adecuados a nuestro tiempo. Inclusive el adorno o diseño que acompaña a esta placa responde a un concepto que se ha ido introduciendo en los museos del INAH, que corresponde a una simbología de estilo étnico que nos permita identificarnos con mayor facilidad; por lo tanto, el mensaje se vuelve más accesible visualmente a cualquier persona<sup>14</sup>. Este logotipo fue introducido como nuevo diseño representativo del museo en el año de 1998, aunque no tuvo cabida y se discontinuó prácticamente de inmediato. **(placas no. 13 y 13<sup>a</sup>)**

Con el creciente éxito del Museo se siguieron realizando cambios al edificio. De 1918 a 1920 se realiza el cambio de todos los techos, reposición de bóvedas, construcción de tragaluces, elevación de los muros en las galerías de historia y cerámica arqueológica y se reedificaron todos los corredores del edificio. La obra

---

<sup>13</sup> Jesús Galindo y Villa *El museo nacional de Arqueología, Historia y Etnología*, Imprenta del Museo Nacional de Arqueología, Historia y Etnología, México. 1922.

<sup>14</sup> B. Munari *Diseño y comunicación visual. Contribución a una metodología didáctica*, Ed. Gustavo Gili, S.A., Barcelona, 1973.

estuvo a cargo de la Secretaría de Comunicaciones y Obras Públicas. **(placa no. 12)**

Hacia 1928 se realiza el proyecto de creación de la Biblioteca de la Secretaría de Hacienda destinada al espacio de la antigua Sala de fundición, por lo cual se llevan a cabo remodelaciones en las bóvedas, limpieza de los aplanados y se adecua el espacio para la colocación de la estantería, la cual pretendió ser semejante a la de la Biblioteca de El Escorial en España.

El 9 de febrero de 1931 el edificio es declarado Monumento y su acervo siguió en vertiginoso ascenso. En 1944 se inaugura en el Castillo de Chapultepec, antes sede oficial del presidente, el Museo Nacional de Historia, llevándose las colecciones correspondientes al periodo postcolonial e independiente a este nuevo espacio. Así, en 1940 se llevan a cabo las remodelaciones para la inauguración del nuevo Museo Nacional de Antropología que se realiza en 1944 por el presidente Manuel Ávila Camacho.

El 14 de octubre 1955 el edificio de la Calle de Moneda no. 13 es declarado Monumento Histórico.

En 1964 se crea el Museo Nacional de Antropología e Historia ubicado en el Bosque de Chapultepec, desmantelándose las salas del antiguo Museo de la calle de Moneda para trasladar las colecciones al nuevo. Con este hecho la antigua casa de Moneda quedó deshabitada y utilizándose como bodega, sin embargo, al crearse una colección con piezas extranjeras, se tomó el lugar y se le dio el nombre de Museo Nacional de las Culturas, siendo inaugurado en 1965 por el presidente Gustavo Díaz Ordaz. **(placa no. 8)**

Hacia 1967 se llevó a cabo la restauración y colocación de diversos elementos como pisos, muebles de baño, viguería, arcos y bóvedas. El ámbito de investigación, restauración y museografía entre otros se fueron desarrollando a la par de los laboratorios y espacios destinados a diferentes labores dentro del Museo. **(placas no. 14, 16, 17, 18 y 19)**

En 1972 se elabora un proyecto de restauración. Aunado a esto se crean lazos de intercambio cultural entre el MNC y otras instituciones como parte de un proyecto permanente. **(placa no. 9)**

La historia parcial del Museo por medio de las placas puede ser revisada solamente hasta el año de 1972, en el cual se manda hacer la última.

### ***Los materiales: su durabilidad y estado de conservación***

#### *Placas de piedra*

Durante siglos el hombre ha utilizado la piedra en sus construcciones tanto como por su belleza como por su larga vida. El tipo de la misma determina en la mayor parte de los casos, la calidad del grabado y su resistencia al medio ambiente.

Tenemos entonces que las placas talladas en este material, serán mucho más durables que las de cualquier otro y resistirán más las inclemencias del tiempo.

Los tipos de piedra en que fueron grabadas las placas del MNC, son:

Cantera de andesita

Tezontle negro y rojo

Mármol

Dependiendo también de la profundidad del grabado se puede notar más o menos el desgaste del mismo.

En el caso de los elementos que tenemos al exterior del edificio, el desgaste ha sido mayor, tal es el caso de las placas no. 3, 4 y 5, que presentan un fuerte desgaste a pesar de la resistencia de su material (tezontle), caso contrario es el de la placa no. 7 que se encuentra en el piso de la entrada al Museo, la cual se ha conservado en buen estado, por encontrarse justo debajo del marco de la puerta principal, la cual le sirve como protección.

La placa no. 11, aún siendo de mármol, presenta cierto desgaste provocado más que de manera natural, por el descuido, ya que al ser reubicada en este sitio, se relegó de cierta forma al olvido, ahora presenta cuarteaduras y la pintura que tuvo en los surcos incisos de las letras ahora ya no existe.

La placa no. 12 presenta despostillamiento y faltantes en las orillas y coyunturas.

En el caso de la placa no. 15, el estado de conservación es muy bueno por encontrarse al interior del edificio y fuera del alcance de cualquier persona.

### *Placas de bronce*

Las placas grabadas y las fundidas en bronce tienen su origen en la orfebrería italiana del siglo XVI.<sup>15</sup> En México, la técnica es relativamente nueva y es trabajada en pocos talleres de la ciudad. El oficio es aprendido de padre a hijo y se trabajó durante muchos años de forma artesanal. Aunque se tiene registro del trabajo de las placas de este material en alto relieve, desde 1920, es hasta 1965 que se introduce al país de forma regular.

En la actualidad se utilizan diversas técnicas en el trabajo de las placas fundidas en bronce, siendo el más actual, el fotograbado por computadora.

Son dos las placas de este material que podemos encontrar en el MNC, las no. 8 y 9. Ambas de manufactura reciente.

La durabilidad de este material, aunada a la ubicación privilegiada, lejos de las inclemencias del clima, hacen que estas placas se encuentren en un estado óptimo de conservación.

### *Placas de madera*

Las placas que tienen como base la madera, se encuentran por obvias razones en mayor peligro, todos los casos pertenecientes al museo son de manufactura relativamente reciente, siendo la más temprana de 1965. Se encuentran todas en lugares protegidos y poco accesibles al visitante, lo cual ha contribuido a su conservación, además de que han sido sometidas a restauración en diversas ocasiones.

---

<sup>15</sup> Gallego, A. *Historia del Grabado en España*. Madrid, 1979.

## ***Consideraciones finales***

Aunque las placas, letreros y grabados nos proporcionen datos de carácter abstracto, es posible por medio de la investigación sacar de ellas información que pueda servir para conocer un momento en la historia de un lugar, edificio o evento en particular.

Debemos también empezar a considerar que las placas y grabados son valiosos documentos arqueológicos e históricos y como tal darles la importancia que ameritan.

El estudio de las placas del Museo Nacional de las Culturas puede profundizarse a un nivel más especializado, por ejemplo, podemos ver a través de las placas llamadas de impacto visual un lenguaje universal que nos habla de pensamientos y comportamientos culturales específicos. Arqueólogos, urbanistas, diseñadores y arquitectos podrían identificar tendencias de la utilización del espacio en la actualidad por medio de las placas.

Finalmente y aunque la historia del Museo se encuentra escrita en diversos documentos, las placas nos ayudan a autentificar fechas, eventos y lugares de la misma, por lo tanto, consideramos este trabajo un “experimento” preliminar, el cual podría ser aplicado a la reconstrucción de la historia de otros edificios.

**Patricia A. Murrieta Flores**  
**P.A. en Arqueología ENAH, México.**  
**Contacto patymurrieta@hotmail.com**

## Bibliografía

- Bonet Correa, A. (Coord.)  
1982 Historia de las Artes Aplicadas e Industriales en España. Madrid.
- Luks, Imar  
1980 Tipología de la escultura decorativa hispánica en la arquitectura mexicana del siglo XVIII. Centro de investigaciones históricas y estéticas: Facultad de Arquitectura y Urbanismo, Universidad Central de Venezuela- Caracas, p. 23.
- Galindo y Villa Jesús  
1922 El Museo Nacional de Arqueología, Historia y Etnología, Imprenta del Museo Nacional de Arqueología, Historia y Etnología, México.
- Aragón R., María Eugenia  
1991 La antigua casa de moneda en Boletín de Monumentos Históricos, Num.14, INAH, julio-septiembre.
- Gallego, A.  
1979 Historia del Grabado en España. Madrid.
- Romero de Terreros, Manuel  
1951 El arte en México durante el Virreinato. Resumen Histórico. Editorial Porrúa, México.
- Ortiz Macedo, Luís  
1994 Los palacios nobiliarios de la Nueva España. Seminario de Cultura Mexicana, México.
- Toussaint, Manuel  
1948 Arte colonial en México. UNAM / IIE, México.
- Katzman, Israel  
1974 Arquitectura del siglo XIX en México. UNAM, México.
- Amusategui Batalla, Almudena *Sistemas de señalización. El rotulismo. Historia. Categorías de rótulos. Rótulos y arquitectura.* Revista de la División de Imagen y Publicidad SERGESA., Núm. 138, octubre, Barcelona, 2000.
- Munari, B.  
1973 Diseño y comunicación visual. Contribución a una metodología didáctica. Ed. Gustavo Gili, S.A., Barcelona.
- Sanders N, Bevington N.  
1986 Manual de producción del diseñador gráfico. Ed. Gustavo Gili, S.A., Barcelona.
- Japan Typography Association.  
1988 Visual symbolism. Robundo Publishers. Japón.
- AIGA  
1985 Símbolos de señalización. Ed. Gustavo Gili, S.A., Barcelona.
- Frutiger A. Signos  
1989 Símbolos. Marcas. Señales. Ed. Gustavo Gili, S.A., Barcelona.

PROPIEDAD INTELECTUAL DE:  
PATRICIA A. MURRIETA FLORES